

ARBEJDSMILJØ- REDEGØRELSE



Arbejdsmiljøredegørelse for 2008 for NCC Danmark.

Arbejdsmiljøredegørelsen omfatter NCC Roads og NCC Construction - i det følgende benævnt Roads og Construction. Hvor redegørelsen omfatter både Roads og Construction er der anført NCC.

Indhold:

- 1. Ledelsens beretning**
- 2. NCC – koncernen**
- 3. NCC i Danmark**
- 4. NCC Construction Danmark A/S**
- 5. NCC Roads A/S**

1. Ledelsens beretning

Ledelsen kan berette om et arbejdsmiljøår for NCC Danmark med en historisk lav ulykkesfrekvens (antal ulykker for en million arbejdstimer) på 13,6 for samtlige medarbejdere (24,7 for timelønnede). Sygefraværet for samtlige medarbejdere var 3,4 % (5,2 % for timelønnede).

I juni 2008 blev der igangsat flere nye tiltag med fokus på sundhed og velvære, herunder stresshåndtering samt rummeligt arbejdsmarked. Vi forventer et fortsat fald i 2009 i antallet af arbejdsulykker. Den øgede fokus på arbejdsmiljøkoordineringen i projekteringsfasen forventes ligeledes at medvirke til et mere sikkert arbejdsmiljø i produktionsfasen.

Følgende arbejdsmiljøindsatsområder skal fremhæves for 2008:

- Fortsat fokus på psykisk arbejdsmiljø samt stresshåndtering, der nu er en fast del af den årlige måling af Human Capacity Index (HKI-målinger) hos Construction og trivselsanalyse (MTM) hos Roads
- Forstærket indsats med sundhedsfremmende foranstaltninger og sundhedstjek
- Opdatering af arbejdspladsvurderinger for kontormedarbejdere
- Fokus på nedslidning
- Fortsat fokus på nedstyrtningsfare
- Større fokus på sikkerhedsarbejde hos fagentreprenører
- Fokus på energiforbruget på byggepladser.
- Styrket sikkerhedskoordinering
- Fornyelse af arbejdsmiljøcertificeringen i Construction.

De nye tiltag er uddybende beskrevet i kapitel 4 og 5.

Certificeringer

Ledelsessystemet omfatter kvalitet, miljø og arbejdsmiljø, og er certificeret efter følgende standarder og lovgivning:

- Kvalitet: ISO 9001:2000
- Miljø: ISO 14001:2004
- Arbejdsmiljø: OHSAS 18001: 2008
- Bekendtgørelse nr. 923 af 21. oktober 2001 om arbejdsmiljøcertifikat opnået gennem certificering af virksomhedens arbejdsmiljøledelsessystem / Bekendtgørelse nr. 87 af 31. januar 2005

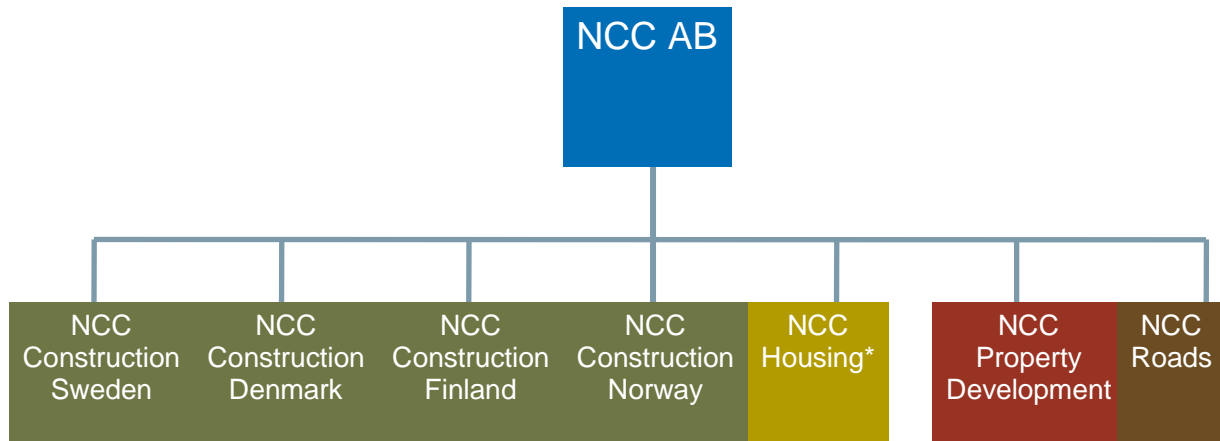
Såvel Roads og Construction blev recertificeret i løbet af 2008.

2. NCC – koncernen.

Organisationens struktur kan ses på www.ncc.dk

NCC Danmark

NCC i Danmark er 100 % ejet af NCC AB, Solna i Sverige



*Incl. NCC Construction Germany

NCC har i Danmark følgende forretningsområder:

- Construction
- Roads
- Property Development
- Housing

I Danmark vil NCC dække kundernes behov for alle slags entreprenørydelser inklusive projektudvikling, serviceydelser, produktion, asfalt samt indvinding og salg af råstoffer og materialer.

3. NCC i Danmark

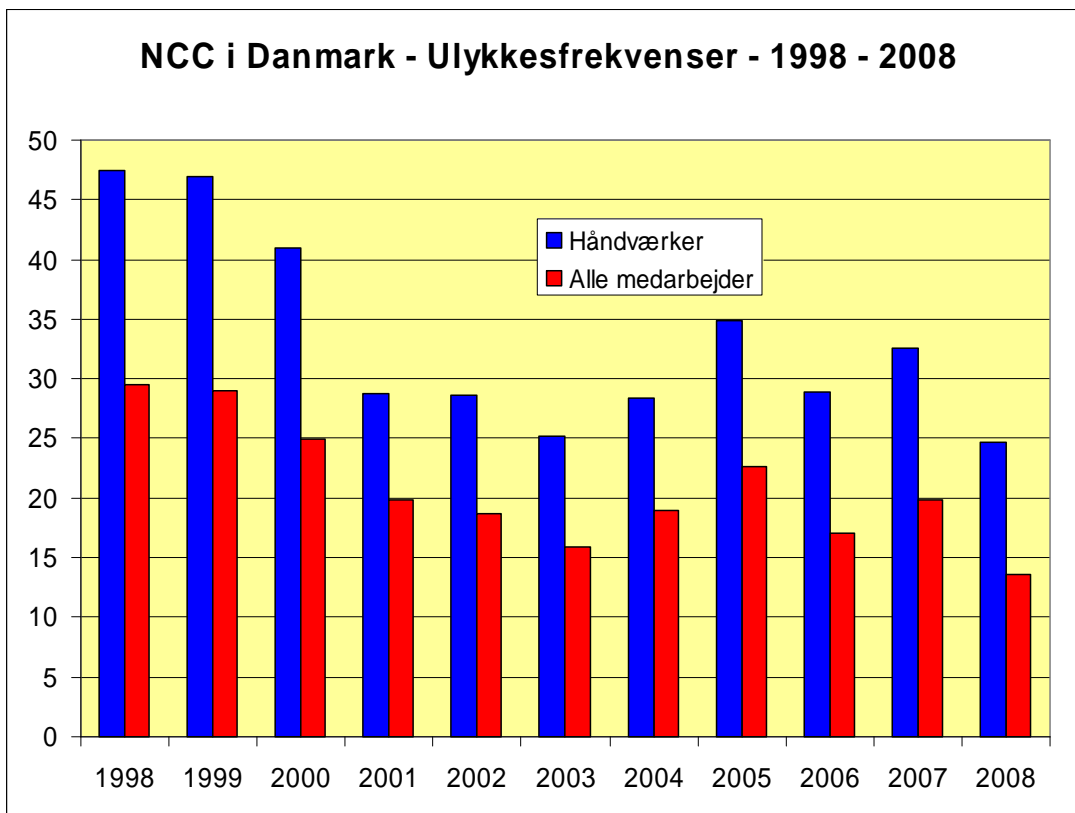
3.1 Ulykkesfrekvens og sygefravær

Ulykkesfrekvens:

For timelønnedes vedkommende er tallene for ulykkesfrekvensen i 2008 er som følger:

- NCC i Danmark: 24,7
- Construction: 23
- Roads: 26,4

Ulykkesfrekvens for samtlige medarbejdere (timelønnede + funktionærer) var 13,6



Ulykkesfrekvensen er blandt de laveste i branchen.

Resultatet er fremkommet ved en målrettet og massiv indsats på byggepladserne.

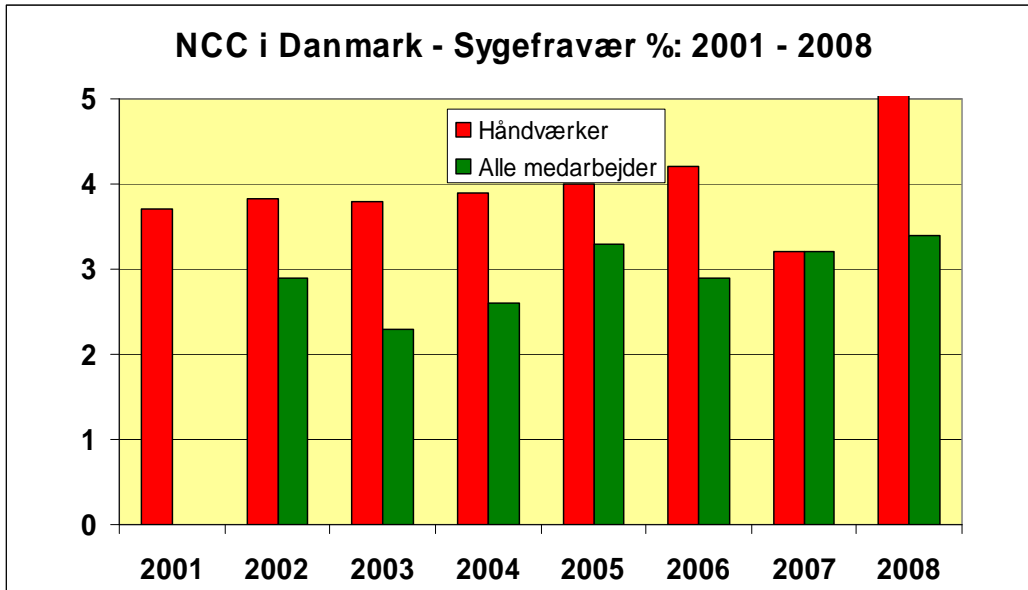
Sygefraværet:

For timelønnedes vedkommende er tallene for sygefraværet i 2008 er som følger:

- NCC Danmark: 5,2 %
- Construction: 5,3 %
- Roads: 5,1 %

For funktionærernes vedkommende var tallet for sygefraværet i 2008: 1,8 %.

Sygefraværet for samtlige medarbejdere (timelønnede + funktionærer) var 3,4 %



3.2 Sundhedsfremmende foranstaltninger i NCC

De sundhedsfremmende foranstaltninger omfatter:

- sundhedstjek til ansatte hos Roads
- personaleklubber med socialt og sportsligt indhold
- tilskud til kantineordning med sund mad
- idrætsarrangementer

Rygestopkurser for såvel kontorfunktionærer og håndværkere fortsætter. I 2008 tog omkring 60 personer imod tilbuddet og ca. 35 % af dem har haft held til at kvitte smøgerne.

3.3 Rummeligt arbejdsmarked i NCC

I det rummelige arbejdsmarked er der fokus på aktiviteter, som kan gavne mennesker uden fuld arbejdsevne. Der er tale om fastholdelse af sygdomsramte i job, samt integration af mennesker der i dag står uden for arbejdsmarkedet. Ulykkesramte tilbydes skånejobs, så de fortsat kan have kontakt til kolleger, og derved motiveret til at komme hurtigst muligt tilbage på arbejde. Desuden er det en fordel for de ansatte, at deres indtægtstab grundet ulykken minimeres.

NCC arbejder løbende med rummeligheden i arbejdsmarkedet, således at det opfattes som en naturlig del af hverdagen. Indsatsen er målrettet fortrinsvis til at fastholde egne medarbejdere, der er truet af udstødning fra arbejdsmarkedet og subsidiært til at rekruttere nye medarbejdere, som er truet af udstødning fra arbejdsmarkedet.

3.4 Fastholde egne medarbejdere

Det er besluttet, at vi vil arbejde for at:

- Sætte fokus på medarbejdernes ansættelsesforhold og velvære
- Sætte fokus på stresshåndtering
- Fastholde seniorer ved implementering af seniorpolitik.

3.5 Fokus på sygefravær

Formålet med at sætte fokus på sygefravær er hurtigst muligt at kunne identificere medarbejdere med helbredsmæssige problemer for efterfølgende at kunne medvirke til at iværksætte afhjælpningsforanstaltninger.

I løbet af 2008 har vi arbejdet med følgende initiativer:

- Reduktion af medarbejderomsætningen
- Uddannelse af arbejdsledere og holdformænd/sjakbajser
- Holdningsændring vedr. til nedslidning
- Sundhedsfremmende aktiviteter.

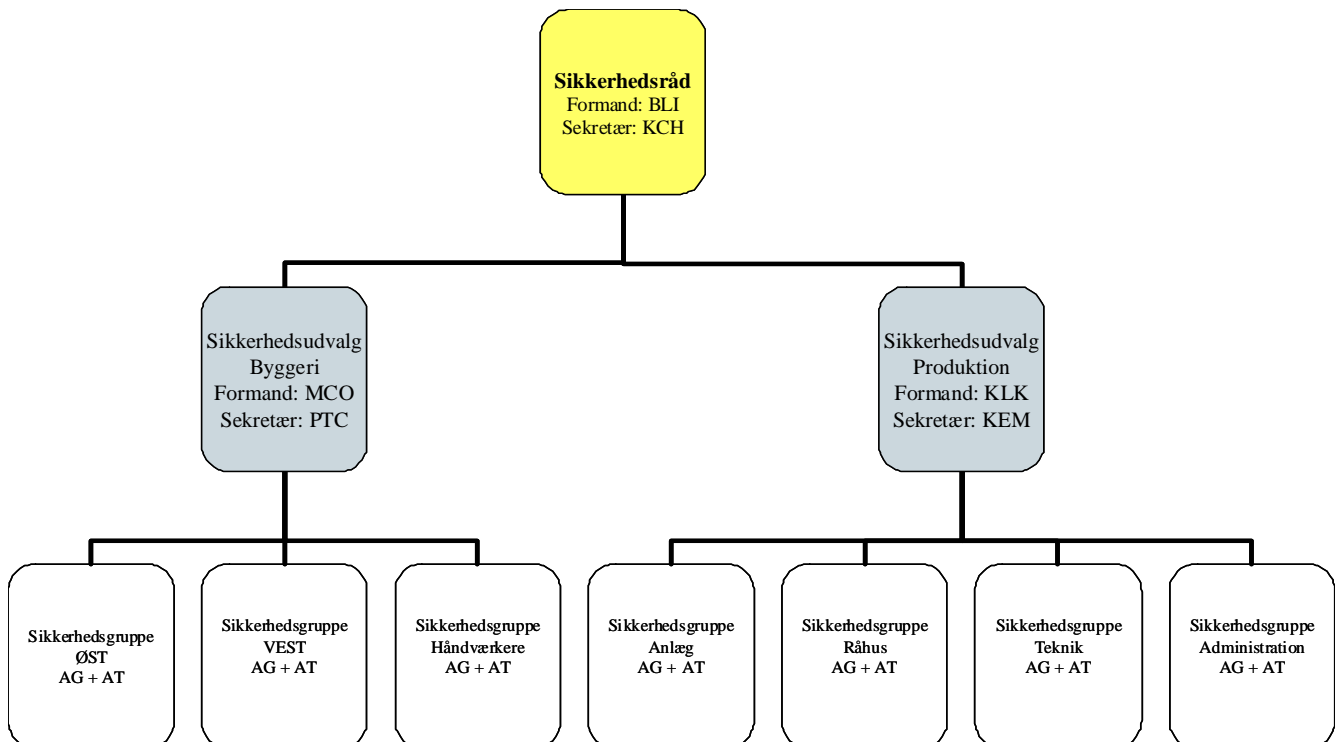
Samlet set har NCC Danmark i 2008 haft en mindre stigning i sygefraværet i forhold til 2007.

4. NCC Construction Danmark A/S

Nærværende afsnit dækker NCC Construction Danmark A/S, herefter betegnet som Construction.

4.1 Organisering af sikkerhedsarbejdet

Sikkerhedsorganisationen er pr. 1. januar 2009 tilpasset firmaets organisationsstruktur:



Børge Lind (BLI) er formand for sikkerhedsrådet med Morten Chroné (MCO) og Klaus Kaae (KLK) som formænd for henholdsvis sikkerhedsudvalg Byggeri og sikkerhedsudvalg Produktion.

Sikkerhedsråd /hovedsikkerhedsudvalg:

Sikkerhedsrådet foretager planlægning af aktiviteter, der er fælles for de 2 sikkerhedsudvalg og koordinerer arbejdsmiljøindsatsen på tværs af forretningsenhederne.

Sikkerhedsrådet ledes af formanden, der er udpeget af virksomhedens administrerende direktør, formænd fra de 2 sikkerhedsudvalg samt en repræsentant valgt blandt medlemmer af de respektive sikkerhedsudvalg. Arbejdsmiljøchef Kåre Christensen (KCH) er tilknyttet som rådets sekretær.

Sikkerhedsrådet afholder 2 ordinære møder om året. I 2008 blev afholdt et ekstarordinært møde som følge af en dødsulykke med væltede betonelementer.

Sikkerhedsudvalg

Organiseringen af arbejdsmiljøarbejdet følger ansvaret i linieorganisation med direktører for de enkelte organisationer som formænd for pågældende sikkerhedsudvalg. Formanden er medlem af direktionen i Construction.

Sikkerhedsudvalget består af valgte repræsentanter for sikkerhedsrepræsentanterne og valgte/udpegede repræsentanter for arbejdsledere/andre ledere samt valgte/udpegede repræsentanter for funktionærer.

Sikkerhedsgrupper

Sikkerhedsgruppen deltager i planlægning af sikkerhedsarbejdet inden for sit arbejdsområde. Sikkerhedsgruppen virker som kontaktledd mellem de ansatte og sikkerhedsudvalget.

De ansattes pligter og opgaver er:

- Alle medarbejdere er pligtige til at efterleve de sikkerheds- og sundhedsforskrifter, der gælder for det pågældende arbejdssted-
- Det er endvidere enhver medarbejders pligt at indberette om ikke-acceptable arbejdsmiljømæssige forhold til egen leder og straks at rette forholdene, hvis det vurderes at være det rigtige.

Direktionens pligter og opgaver er:

- Opstilling og vedligeholdelse af politik, målsætninger, mål og handlingsplan
- Opbygning af Ledelsessystemet samt efterlevelse og vedligeholdelse af systemet
- Håndtering af kundekrav, love og myndighedskrav og krav fra interessenter
- Tilvejebringelse af kompetente menneskelige ressourcer samt sikre, at ansvar og beføjelser er defineret og kommunikeret
- At sikre der er tilstrækkelige ressourcer til rådighed til at gennemføre besluttede handlingsplaner
- Kommunikation med medarbejdere og interessenter om politik, mål, kundekrav samt løbende forbedringer
- At udpege en repræsentant for direktionen (ledelsens repræsentant) med særlig ansvar for kommunikation om kundekrav, mål, processer vedr. arbejdsmiljøledelsessystemet.

4.2 Constructions politikker

Constructions politikker omfatter en overordnet kvalitets-, miljø- og arbejdsmiljøpolitik samt en række supplerende politikker (jf. nedenfor):

Den overordnede politik suppleres med følgende særlige politikker vedrørende arbejdsmiljø:

- Alkoholpolitik
- Rygepolitik
- Politik vedr. sygdomme
- Seniorpolitik

Den overordnede politik ses på næste side.

Constructions kvalitets-, miljø- og arbejdsmiljøpolitik

NCC vil arbejde for en bæredygtig udvikling i samfundet ved at tilbyde produkter og serviceydelser, der tager hensyn til både mennesker og miljø.

Vi vil styrke og synliggøre det forebyggende arbejdsmiljøarbejde og fremme vores interne dialog om arbejdsmiljøforhold. Vi vil minimere risici og reducere arbejdsskader og arbejdsbetingede lidelser.

Vi vil tilbyde en rummelig arbejdsplads, der bygger på social ansvarlighed ved at fastholde nuværende medarbejdere og integrere nye.

Vi vil virke som et ungt, spændende firma, der udmærker sig ved fokus på kunden, ligefremme løsninger og ansvarlige handlemåder.

I dialog med vore kunder og i overensstemmelse med vor politik vil vi opfylde vore kunders og øvrige samarbejdspartneres behov og forventninger til vore produkter og serviceydelser.

Vi vil fastholde og udbygge vor position som en kvalitets- og miljø- og arbejdsmiljøbevidst virksomhed og en attraktiv samarbejdspartner og arbejdsplads.

Vi vil som minimum overholde indgåede aftaler samt gældende lovgivning, og årligt evaluere vor indsats i forhold til de opstillede mål og sætte nye mål med henblik på at forbedre vore resultater.

Det indebærer at vi løbende vil:

- Arbejde for at kunden bør kunne forvente lidt mere fra NCC, når det drejer sig om at udvikle det fremtidige miljø for arbejde, bolig og kommunikation.
- Arbejde for et bæredygtigt samfund ved at sørge for, at vi videreudvikler vore aktiviteter, produkter og serviceydelser med et langtidsfokus.
- Forbedre vort ledelsessystem for at kunne opnå løbende forbedringer i produkter og processer.
- Styrke og forbedre vort arbejdsmiljø for at opnå færre ulykker, og sikre at vore aktiviteter og projekter karakteriseres ved et sikkert og sundt arbejdsmiljø.
- Udvikle redskaber til at fastholde og integrere medarbejdere med nedsat erhvervsevne.
- Samarbejde med myndigheder og øvrige interessenter.
- Udvide åbenhed og ærlighed overfor alle interessenter.
- Prioritere kvalitet, miljø og arbejdsmiljø højt ved valg og indkøb af samarbejdspartnere.
- Forudse væsentlige risici samt håndtere disse i styrede processer.
- Være en attraktiv arbejdsgiver, og tilstræbe gode langvarige forbindelser med alle vore interessenter.
- Sikre tilstrækkelige og kvalificerede ressourcer til at gennemføre politikken.
- Sikre at politikken til stadighed kendes og efterleves i organisationen.
- Ledelsessystemet anvendes til at udvikle virksomheden, herunder vore produkter, processer og medarbejders kvalifikationer.






Nærværende politik er tilgængelig på hjemmesiden www.ncc.dk.

4.3 Mål og resultater

Construction havde opstillet følgende arbejdsmiljømål for 2008:

- Reduktion på 10 % i antallet af arbejdsulykker. Mål for 2008: UF max: 31
- Reduktion i medarbejderomsætning for: Mål for 2008: Max. 30 %
- Reduktion i medarbejderomsætning for funktionærer: Mål for 2008: Max. 10 %
- Alvorlighedsgraden af ulykker (antallet af ulykker med fravær over 10 arbejdsdage i forhold til samtlige ulykker) må max være 25 %
- Større arbejdsglæde / HKI – Måling: Mål for 2008: Min.73.

Herudover holdes fortsat fokus på sygefravær.

ARBEJDSMILJØ	
AM1: Ulykkesfrekvens	DÅRLIGT  GODT
AM2: Medarbejderomsætning, timelønnede	DÅRLIGT  GODT
AM3: Medarbejderomsætning, funktionærer	DÅRLIGT  GODT
AM4: Alvorlighedsgrad, arbejdsulykker	DÅRLIGT  GODT
AM5: Arbejdsglæde	DÅRLIGT  GODT

4.4 Ulykkesfrekvens mv

Ulykkesfrekvens

For timelønnedes vedkommende er tallene for ulykkesfrekvensen i 2008: 23. Desværre var der en dødsulykke på en af byggepladserne, idet vedkommende blev ramt af et betonelement.

Ulykkesfrekvens for samtlige medarbejdere (timelønnede + funktionærer): 11,2

Ulykkernes alvorlighed

Målet for 2008 var, at max. hver 4. ulykke måtte have et større sygefravær end 10 dage. Resultatet blev, at lidt over hver 4. ulykke (29,1 %) havde et fravær på over 10 dage – alligevel en bedring fra 32,1 % i 2007.

Påbud, strakspåbud, forbud samt rådgivningspåbud

I 2008 har vi modtaget 2 forbud samt 14 strakspåbud fra Arbejdstilsynet. . Alle forholdene er blevet omgående bragt i orden. Vi har dog anket et strakspåbud, idet vi ikke er enige i Arbejdstilsynets fortolkning.

Der var 2 stk. rådgivningspåbud i forbindelse med to af strakspåbuddene.

Vi har modtaget 3 bødeforlæg. Vi har indgået forlig med at betale bøde i forbindelse med et strakspåbud, mens de 2 øvrige bøder er anket.

Ulykkesanalyse

Nedenfor er angivet følger virkninger af skader registreret i 2008:

Skadet del af legemet	Andel af skader	Andel af fraværsdage
Fod, ankel og knæ	29 %	38 %
Skulder / overarm / albue	10 %	32 %
Ryg, skulder og arme	23 %	13 %

Skadens art	Andel af skader	Andel af fraværsdage
Forstuvning, forvridning	42 %	72 %
Sårskader	26 %	12 %
Lukket knoglebrud	1 %	7 %

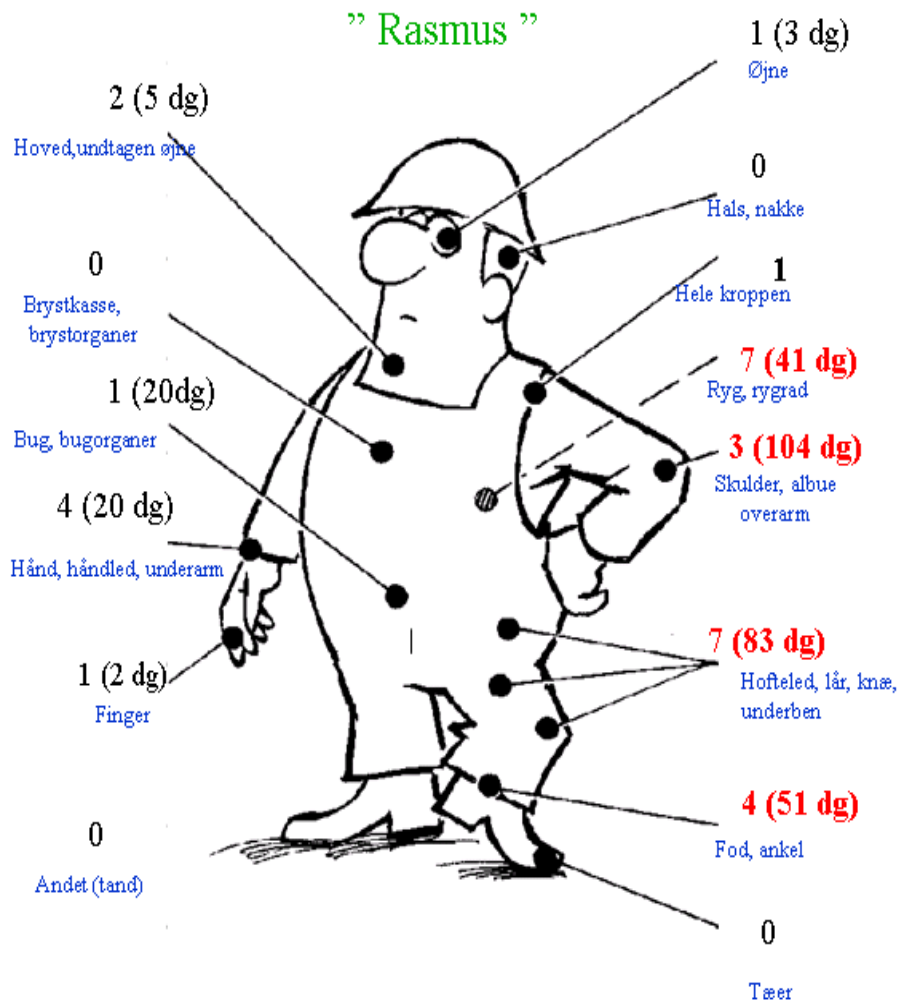
Hvordan skete skaden	Andel af skader	Andel af fraværsdage
Fald fra højder	20 %	10 %
Fald i samme niveau (snublen)	10 %	15 %
Overbelastning af lemmer	23 %	41 %

Skadet dele af legemet:

Nedenfor angives beskadigede dele af legemet, og de efterfølgende antal fraværsdage. Det er stadigvæk fod, ankel, knæ og ryg, der går mest ud over, Det skyldes en del snuble- og faldulykker med forvridning og forstuvning til følge. Desuden er der en del mindre sårskader. Der fortsat arbejdes med at forebygge disse gennem holdningsbearbejdning og synliggørelse af handlinger, der kan føre til alvorlige skader.

**Ulykker og fravær i perioden 1. jan. - 31. december 2008
fordelt på "SKADET LEGEMSEDEL"**

Antal ulykker : 31 / Antal Fraværdsdage: 329



Stadigvæk er faldulykker en af største årsag til ulykker. De står for 30 % af alle ulykker. Overbelastninger af legemsdele står for ca. 40 % af fraværet.

Vi har igangsat et udviklingsprojekt med henblik på at forebygge overbelastning af legemer og derved minimere nedslidning.

Arbejde i højder:

Kampagnen for at forebygge ulykker grundet nedstyrtning fra højder fortsætter.

Holdningsbearbejdende video:

Videoen er anvendt flittigt i forbindelse med opstartsmøder på byggepladserne. Videoen giver en del oplysninger til de ansatte om hvilke foranstaltninger, de skal tage for at undgå ulykkerne. Videoen medvirker primært til den langsigtede holdningsbearbejdning.

Samarbejdspartnere:

Fra 2005 har vi fastlagt, at alle hændelser (ulykker, uheld, tæt-på-ulykker, påbud samt forbud), som medarbejdere fra vore samarbejdspartnere kommer ud for, skal registreres i Constructions arbejdsmiljødatabase. Formålet er at opsamle erfaringsgrundlag for forbedring af arbejdsmiljøet for samtlige ansatte på NCC byggepladserne

4.5 Medarbejder omsætningshastighed

Omsætningshastighed for timelønnede omfatter de medarbejdere, der har anciennitet på mindst 1 år. For timelønnede er omsætningshastigheden 41 %.

Omsætningshastighed for funktionærer har været faldende. Medarbejderomsætningshastighed for funktionærene var i 2008 målt til 12 %.

Som konsekvens af høje omsætningshastighed i 2005 og 2006 blev fordelspakke for timelønnede i gang sat fra januar 2007. For funktionærene er der indført Helbredssikring samt aftaler målrettet mod den enkelte medarbejder.

4.6 Arbejdsglæde

Hvert år i oktober gennemføres HKI-målinger (Human Capacity Index) for såvel timelønnede samt funktionærer. Det viser, at medarbejderne generelt er tilfredse med arbejdsmiljøet i firmaet. Besvarelserne er anonyme, og bliver analyseret hos en ekstern konsulent-virksomhed. Analyserede resultater fremlægges afdelingernes medarbejdere for deres kommentarer, hvorefter ledelsen vedtager og gennemfører handlinger til at forbedre resultaterne.

I 2008 blev et samlet tal for arbejdsglæden målt til 75 – ud fra HKI undersøgelse, gennemført i oktober 2008. (Mål for 2008 var 73.)

4.7 Væsentlige arbejdsmiljøopgaver i 2009

På baggrund af ovennævnte arbejdsulykker, påbud m.v. har sikkerhedsorganisationen udpeget følgende væsentlige arbejdsmiljøopgaver i 2009:

- Fortsat fokus på arbejde i højder, især hos samarbejdspartnere
- Få medarbejderne til at se ”ulykkerne” før det sker
- Få samarbejdspartnere til at overholde lovgivningen
- Få projekterne gransket i såvel projekterings- som i planlægningsfasen, så ulykkerne kan forebygges.

4.8 Sundhedsfremmende foranstaltninger i NCC

De sundhedsfremmende foranstaltninger fortsætter stort set uændret i 2009 og de omfatter primært:

- Personaleklubber med socialt og sportsligt indhold
- Tilskud til kantineordning med sund mad
- Idrætsarrangementer
- Rygestopkurser

Rygestopkurser for såvel kontorfunktionærer og håndværkere fortsætter – og de afholdes efter ønske fra medarbejderne. 98 medarbejdere har taget imod tilbuddet og ca. 40 – 50 % af disse er nu røgfri.

4.9 Rummeligt arbejdsmarked i Construction

Primære mål er fortsat beskæftigelse for de medarbejdere, der får helbredsmæssige problemer mens de er ansat i NCC.

Status ved udgangen af 2008:

- 16 medarbejdere var ansat under § 56 ordning – 14 timelønnede og 2 funktionærer
- 2 på fleksjob (begge 2 er timelønnede) og
- 2 med løntilskud (begge funktionærer).

Ordnningen er populær. Desuden har vi ordningen med skånejobs for medarbejdere, der kommer ud for ulykker på vore byggepladser. Byggepladserne prøver at fastholde medarbejderne ved at tilbyde de ulykkesramte mindre krævende arbejde indtil medarbejderne er tilbage med fuld styrke.

Det tages hensyn til medarbejdernes tarv, og hvor nødvendigt tages medarbejderens læge med på råd. Det giver medarbejderne øgede motivation og chance for at blive hurtigere rask. Desuden taber medarbejderne ikke deres arbejdsindtægt, som de ville have gjort, hvis de frameldt sig grundet ulykken.

Fastholde egne medarbejdere

Det er besluttet, at vi vil arbejde for at:

- Sætte fokus på medarbejdernes ansættelsesforhold og velvære
- Fokuserer på stresshåndtering
- Fastholde seniorer ved implementering af seniorpolitik.

4.10 Fokus på sygefravær

Formålet med at sætte fokus på sygefravær er hurtigst muligt at kunne identificere medarbejdere med helbredsmæssige problemer for efterfølgende at kunne medvirke til at iværksætte afhjælpningsforanstaltninger.

Samlet set har der været en mindre forøgelse i sygefraværet i forhold til 2008.

Sygefraværet i 2008 - timelønnede: 4,65 % (kort) / 5,27 % (total)

Sygefraværet i 2008 - funktionærer: 1,90 % (total)

Sygefraværet for samtlige medarbejdere (timelønnede + funktionærer) var 3,2 % (total)

Sikkerhedsrådet har vedtaget at sygefraværet i 2009 må max. være 4,5 %. Der arbejdes på tiltag til at minimere sygefraværet.

Sygefraværssamtale

Formålet med sygefraværssamtalen er at undersøge, hvordan medarbejderen hurtigst muligt kan vende tilbage til arbejdspladsen.

Proceduren med at kontakte medarbejdere med over 20 dages fravær indenfor 12 måneder virker til gavn for begge parter. Medarbejderen kontaktes for afklaring af årsagen, og for at træffe beslutninger om, hvordan situationen kan normaliseres, så den er holdbar for begge parter.

Uddannelse af arbejdsledere og sjakbajser i forbindelse af indførelsen af MUS-samtaler med sjakbajserne foregår planmæssigt. Der følges op på gennemførelsen af MUS-samtaler med sjakbajserne.

Timelønsudvalget har flere initiativer i gang for at fastholde timelønnede. Et af initiativerne var igangsætning af ”fordelspakker” – med det formål, at yde større hjælp til håndværkerne ved længerevarende ansættelse hos Construction. Systemet har været i drift i et års tid. I løbet af marts i år vil timelønsudvalget gennemføre en ”vurdering” af indsatsen.

4.11 Arbejdsmiljø: Målsætninger og mål - Construction.

Mål og tilknyttet handlinger – januar 2009.

Pos	Arbejdsmiljø- emne og - målsætning	Arbejdsmiljømål	Handlinger	Ansvar Initialer	Frist Dato
AM1	Ulykkesfrekvens: (Ulykkesfrekvens er antal ulykker pr. 1 million arbejdstimer) Målet er reduktion i antallet af arbejdsulykker for timelønnede medarbejdere.	Mål for 2008: Max. 31 Resultat for 2008: 23 Mål for 2009: 28 (10 % reduktion i forhold til mål for 2008)	Iht. SiUers handlingsplan.	Sikkerhedsudvalg	Løbende.
			Løbende måling af ulykkesfrekvenser samt igangsætning af tiltag, hvis udvikling i ulykkesfrekvens er højere end mål	Sikkerhedsudvalg	Kvartalsvis
			Alle nye medarbejdere på introduktionskursus.	Arbejdsledere	Løbende / ved ansættelse.
AM2 (NY)	Sygefravær	Resultat for 2008: 5,2 % Mål for 2009: 4,5 %	Løbende måling og synliggørelse af sygefraværet. Hvis fraværet er højere end målet skal der beslutes hvilke tiltag, der skal ændre udviklingen.	Leder af sektion / forretningsområde.	Løbende
AM3 (Kontraktansatte og opsagte medarbejdere indgår således ikke i målinger).	Reducere medarbejder- omsætning for funktionærer. (Måling omfatter de funktionærer, der selv siger op).	Resultat for 2008: 11,8 % Mål for 2009: Max. 10 %	Analyse af årsager til medarbejders fratræden, inkl. analyse af medarbejdernes arbejdsmiljøproblemer grundet stress. Offentliggørelsen af politik og forretningsgange vedrørende stresshåndtering.	HR	Løbende
AM4	Alvorlighedsgrad, arbejdsulykker. (Antallet af arbejdsulykker med mere end 10 dages fravær.)	Resultat for 2008: 25,8 % Mål for 2009: Max. 25 %	Handlinger fremgår af den gennemførte kortlægning af arbejdsmiljøet i december 2007, se under driftsstyring for de respektive forretningsområder.	Forretningsområder	Løbende.
AM5	Arbejdsglæde: Større arbejdsglæde blandt medarbejdere.	Resultat for 2008: 75 Mål for 2009: 76	Der gennemføres 1 årlig HKI-måling for alle medarbejdere.	HR	Næste måling i nov. 2009
			Med baggrund i målinger iværksættes handling for at sikre øget arbejdsglæde.	Respektive ledere	Løbende

I tilfælde af manglende målopfyldelse skal der udarbejdes en konsekvensanalyse og evt. en ny handlingsplan til at justere forløbet.

5. NCC Roads Danmark A/S

Indhold:

- 5.1 NCC Roads A/S
 - 5.1.1 Organisation

- 5.2 NCC Roads A/S-resultater
 - 5.2.1 Ulykkesfrekvens
 - 5.2.2 Fraværsfrekvens
 - 5.2.3 Arbejdsulykker
 - 5.2.4 Sygefravær
 - 5.2.5 Fokus områder 2008
 - 5.2.6 Sikkerhedsorganisation
 - 5.2.7 Sundhedsfremmende foranstaltninger

- 5.3 NCC Roads A/S- mål og politikker
 - 5.3.1 Politik
 - 5.3.2 Mision
 - 5.3.3 Vision
 - 5.3.4 Værdier
 - 5.3.5 Arbejds miljømål
 - 5.3.6 Miljømål

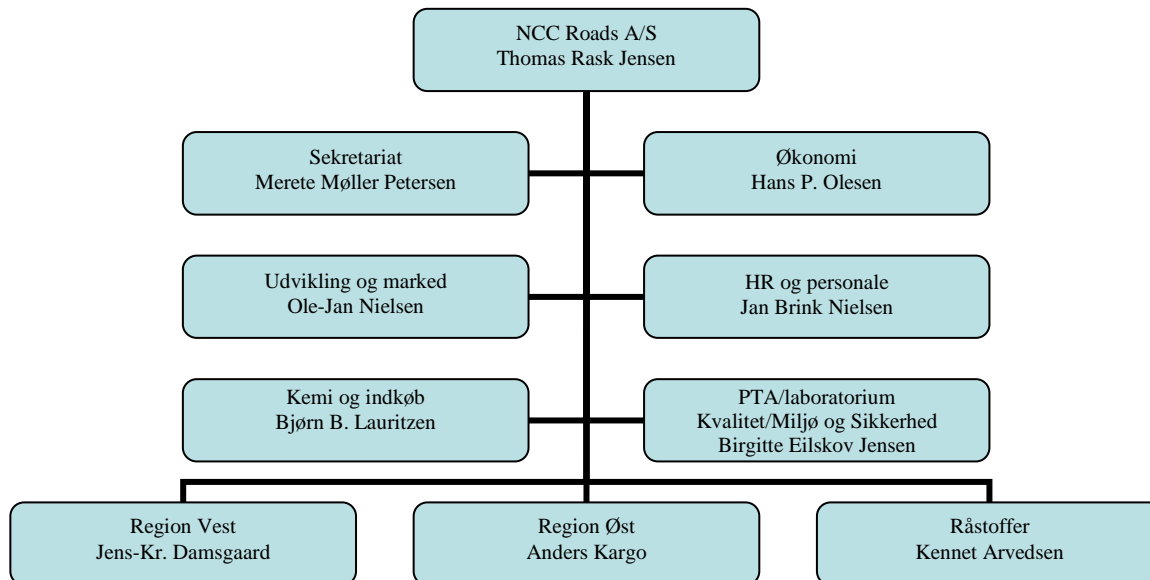
- 5.4 Ledelsessystem
 - 5.4.1 Formål
 - 5.4.2 Beskrivelse

- 5.5 Arbejds miljøhandlingsplan

- 5.6 Samarbejdspartnere

5.1 NCC Roads A/S

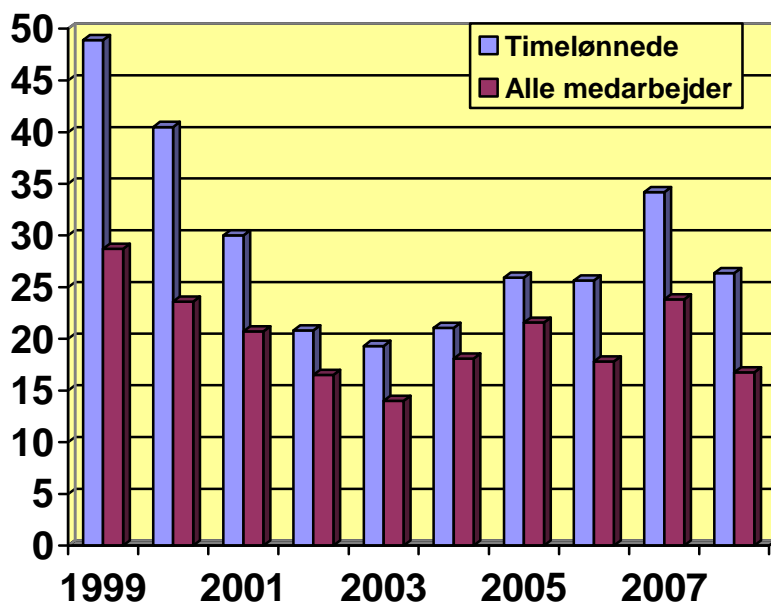
5.1.1 Organisationdiagrammet



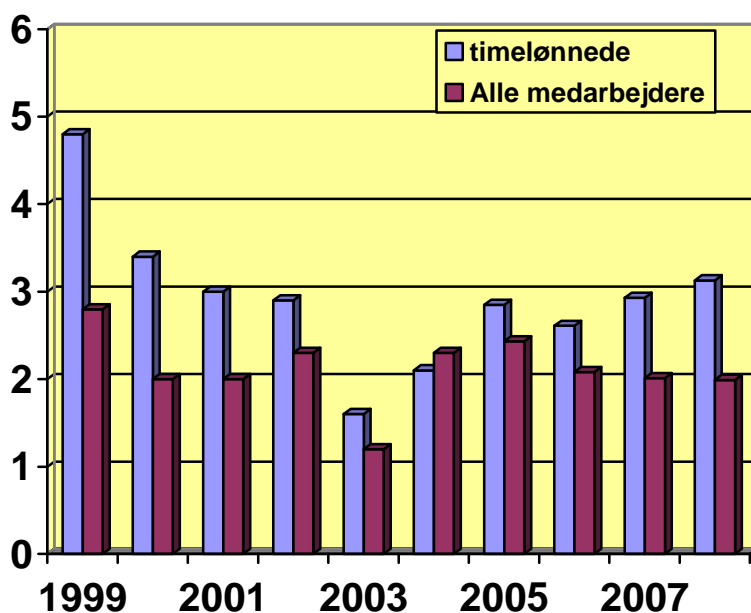
5.2 NCC Roads A/S – resultater 2008

	Antal timer	Ulykker		Fravær grundet ulykker		A-værdi
		Antal ulykker	U.F.	Antal Fraværsdage	F.F.	
For timelønnede						
Roads i alt 2008	1.403.406	37	26,36	594	3,13	16,05
For timelønnede og funktionærer						
Roads i alt 2008	2.208.501	37	16,75	594	1,99	16,05

5.2.1 Ulykkesfrekvens 1999-2008



5.2.2 Fraværsfrekvens 1999-2008



5.2.3 Arbejdsulykker i Roads 2008.

Efter et fald på 27 % i antal arbejdsuheld fra 2007-2008, kan vi konstatere at vi igen er på rette vej. 2007 var et ekstremt arbejdskrævende år med mange nye medarbejdere, som desværre også førte til 17 % stigning i arbejdsuheldene. Selvom medarbejderne i foråret 2008 var under et rimeligt

arbejdspres, der så aftog i løbet af efteråret, har man formået at passe bedre på sig selv. Dette har medført, at de tabte 17 % fra året før blev hentet hjem, samt en yderligere forbedring på 10 %. Det glædelige er også, at vores sundheds- og nedslidningsprojekt ser ud til at have båret frugt, da antal uheld, som kan henvises til overbelastning af legemet, er sænket til at fylde 1/5 af alle anmeldte uheld i stedet for, som de to tidligere år at hvert tredje uheld kunne henføres til overbelastninger. Trivselsgruppen fortsætter også i 2009 med forebyggelsesprojekterne ”for tidlig nedslidning af bevægeapparatet” samt projektet for sundere livsstil ” projekt rygestop og trivsel”. Disse projekter skulle gerne munde ud i en forebyggelsesplan, som kan bruges ud i fremtiden. Den største del af pengene til projekterne kommer fra Forebyggelsesfonden. Sideløbende fortsætter de frivillige sundhedstjek, der er blevet udvidet til 3 fortløbende tjek, som afsluttes i 2010. Tilslutningen til det første tjek har været på ca. 70-80 % af medarbejderstaben, dette må betragtes, som meget tilfredsstillende på et nyt tiltag.

I 2008 har 25 af de i alt 37 uheld været små uheld med få fraværsdage. De sidste 10 uheld var af en værre karakter med fravær på 10 eller flere dage, hvoraf de fire er yderst kedelige uheld. Den ene person fik armen revet af i en roterende maskindel og senere påsat igen på rigshospitalet dette medførte 148 fraværsdage, det andet uheld skete ved udskiftning af en fejekost på en traktor, hvor medarbejderen fik klippet 3 fingerspidser af, fravær i 33 dage. Konstruktionsfejlen er efterfølgende blevet rettet ved fabrikanten, så det ikke kan ske igen. De sidste to uheld var færdselsuheld, hvor bilister kører ind i den lovlige afspærring for vejarbejder og herved rammer vore medarbejdere, fravær i alt 81 dage.

Oversigt i forhold 2007 til 2008 over uheldsfordelingen i %.

	2007	2008
Forstrækninger/forvridninger	35,2 %	21,7 %
Trafikuheld	7,4 %	10,8 %
Faldskader	3,7 %	27,0 %
Fremmedlegeme i øjne	9,3 %	2,7 %
Fremmedlegeme i legemet	0 %	2,7 %
Slag åbent sår	7,4 %	5,4 %
Klemning af arme og fingre	1,9 %	8,1 %
Forbrænding	1,9 %	5,4 %
Lukket knoglebrud	1,9 %	2,7 %
Slag blå mærker	27,8 %	13,5 %
Kemikalieuheld	0 %	0 %
Tandskader	3,7 %	0 %

5.2.4 Sygefravær

Almindeligt sygefravær ligger lavt i Roads på 3,9 %.

- Sygefravær for timelønnede var på 5,2 %
- Sygefravær for funktionærer var på 1,5 %

5.2.5 Fokus områder i 2008

- for at mindske stresssituationer for de enkelte entreprisedere og i administrationen vil HR-afdelingen arbejde målrettet med kurser og forbedringer.
- at der i vinteren 2009 køres informationsmøder om NCC Roads projekter for alle medarbejdere.
- Forebyggelse for arbejdsnedslidning.
- Sundhedstjek, rygestopkurser samt kurser i trivsel og sundhed

5.2.6 Roads sikkerhedsorganisation 2008

Direktion
Fuglsangsallé 16, Vejen

Sikkerhedsudvalget, SIU Roads		
Navn:	Repræsenterer:	Kontaktes på tlf.:
Thomas Rask Jensen	Formand	40 64 51 46
Anker Markussen	Rønne betonværk, AL	20 42 28 12
Lars Jørgensen	Reerslev Grusgrav, SIR	46 56 00 21
Lars Kusk	Skibet Lapis, SIR	20 70 03 48
Søren Bolvig	Kemifabrik Kolding, Al	75 53 22 55
Mette Haugaard	Kemilaboratorium Kolding, SIR	75 53 22 55
Tonny Gabelgård Lund	OB Fyn, AL	21 77 65 98
Hans Jørgen Christensen	Herlev Asfaltfabrik, AL	40 64 51 22
Denis Nyrup Malm	Ejby asfaltfabrik, SIR	43 26 15 55
Annette Laursen	Maribo Kontor, SIR	55 71 14 29
Ove Peter Nielsen	Fræsning Nord, AL	40 64 51 75
Aksel Møller	Broer Syd, SIR	40 64 51 53
Jan Pedersen	Vejservice Roskilde, SIR	29 48 93 02
Orla Nielsen	MTA Vejen, SIR	Jens Andersen 40 13 61 11
Sikkerhedstjeneste		
Carsten Helmer Nielsen	Sikkerhedschef	40 36 05 11

5.2.7 Sundhedsfremmende foranstaltninger

Sundhed og trivsel i NCC Roads:

- Personaleklubber med socialt og sportsligt indhold
- Frugtordninger til alle medarbejdere
- Frisk drikkevand til alle medarbejdere
- Projekter om sund mad
- Projekter for motion
- Rygestopkurser med deltagelse af ægtefælder/samleverske
- Forebyggelsesprojekter for arbejdsnedslidning
- Rygepolitik
- Alkoholpolitik

5.3 Mål og Politikker i Roads

5.3.1 Politik

Vi vurderer forhold omkring miljø, arbejdsmiljø og kvalitet ved:

- Udvikling af produkter og produktionsmetoder.
- Vore leverandører og samarbejdspartnere med henblik på, at de lever op til samme principper, som vi.
- Indkøb af produkter der har væsentlig indflydelse på vores slutprodukt.
- Brug af kemikalier.

Desuden vil vi arbejde for at:

- Den enkelte medarbejder har tilstrækkelig viden og indsigt til at kunne tage ansvar for egne arbejdsopgaver.
- Sikre udvikling og fastholdelse af såvel kunder som medarbejdere.
- Styrke relationer til kunder og partnere, gennem information og samarbejde på alle niveauer.
- Kunden inden for 2 arbejdsdage får svar på sin henvendelse og en aftale om, hvad det næste skridt i sagsbehandlingen vil være.
- Mindske forbruget af energi og ressourcer.
- Nedbringe omfanget af arbejdsulykker.
- Integre miljø på alle niveauer i organisationen.

Til enhver tid vil vi:

- Sikre, at den enkelte medarbejder ved sin holdning og gennem sin adfærd bidrager til at politikken efterleves, og målsætningerne opfyldes.
- Forpligte os til løbende forbedringer på miljø, arbejdsmiljø og kvalitet.
- Forpligte os til løbende at forbedre kvalitetsstyringssystemets effektivitet.
- Have fokus på NCC's kerneværdier omkring ansvar, enkelthed og fokus gennem ærlighed, respekt og tillid.
- Efterleve relevant lovgivning og myndighedskrav knyttet til vore aktiviteter.
- Sikre at vores politik er tilgængelig for offentligheden.
- Vurdere om der er kommet nye miljø- eller arbejdsmiljøforhold (1 gang årligt)

5.3.2 Mission

Vores mission er:

- At samarbejde med kunder, partnere og leverandører om at tilfredsstille samfundets behov for indvinding af råstoffer samt bygning og drift af gode sikre veje.

Værdikæden = Råstoffer-Asfaltproduktion-Asfaltudlægning-Vejservice

5.3.3 Vision

Vores vision er:

- At være den leverandør, der i alle faser af værdikæden yder kunden den rådgivning og leverer det produkt eller den ydelse, som samlet skaber mest muligt værdi i samhandelen.

5.3.4 Værdier

Vores overordnede mål er:

- Tilfredse kunder.
- Produkter og ydelser i høj kvalitet.
- Høj indtjening.
- Arbejdsglæde.

5.3.5 Arbejdsmiljømål 2008 - 2009

- Foranledige, af mindst 200 medarbejdere over de næste 2 år deltager i rygestopkurser og mindst 30 % har succes med at holde op med at ryge. **Resultat pr. 31. december 2008, at 70 personer har været tilmeldt til kurserne og 51 har deltaget og heraf er 26 personer holdt op med at ryge.**
- Reducerer antallet af arbejdsulykker til en ulykkesfrekvens på 12. **Resultat blev 16,75**
- Reducere sygefravær i forbindelse med ulykker til en fraværsfrekvens på 1.25 **Resultatet blev 1,99**
- Der skal tilbydes et sundhedstjek til samtlige medarbejdere i Roads i perioden 2007 – 2008 **Resultatet blev at 70-80 % af medarbejderstaben har deltaget.**
- Ved næste trivselsanalyse MTM i 2008 skal afstanden mellem vigtighedsvurderingen og medarbejdernes vurdering af: ”I NCC passer vi godt på vores medarbejdere” formindskes til 0,5 **Resultatet blev 0,7 målet blev ikke nået i 2008, men på trods af at vigtigheden er steget for medarbejderne, er der sket en forbedring i forhold til 2007 hvor tallet var 0,8.**

5.3.6 Miljømål 2008 - 2009

- Oprettelse af en energi/udviklingspulje på 5 % af reparationsbudgettet
- Alle medarbejder som betjener læsemaskiner får et kursus i energirigtig kørsel med læsemaskiner. Kurset afholdes af maskinleverandøren.
- Der installeres sædekontakt på læsemaskiner således, at motoren standser, når førersædet forlades.
- Kampagne mod tomgang: Opsætning af klistermærker ”I NCC arbejder vi ikke i tomgang”

5.4 Roads Ledelsessystem:

5.4.1 Formål

At sikre, at NCC Roads A/S til enhver tid har et ledelsessystem, der sikrer og klarlægger de enkelte forretningsenheder/arbejdsprocesser i organisationen.

5.4.2 Beskrivelse

Ledelsessystemet omfatter kvalitet, miljø og arbejdsmiljø, der er certificeret efter ISO 18001 Kvalitetsstyringssystemer, ISO14001 Miljøledelsessystemer, OHSAS 18001 & Arbejdstilsynets Bekendtgørelse nr. 87:2005.

Ledelsessystem i NCC Roads A/S, omfatter hovedprocesser, støtteprocesser, instruktioner og blanketter, der præcist beskriver samtlige aktiviteter i forbindelse med udvikling, salg, produktion og udlægning af produkter og ydelser.

Alle processer er bygget op i diagrammer. Diagrammerne er lagvist opdelt som følger:

**Buisness diagrammer (hovedprocesser) brydes ned til
Netværksdiagrammer, brydes ned til
Workflowdiagrammer (arbejdsdiagrammer), der indeholder
Instruktioner/Blanketter/supplerende tekster.**

Alle dokumenter arkiveres i 5 år, hvor intet andet er anført.

Den gældende version af ledelsessystemet vil altid ligge på NCC Roads A/S' Starnet, systemet bliver tilrettet løbende.

Ændringer vil blive registreret, og være tilgængelige på starnettet under ændringer til ledelsessystemet.

Skulle der være ændringer, der har betydning for det færdige produkt, miljø eller arbejdsmiljøet vil disse selvfølgelig blive foretaget straks og implementeret i organisationen gennem intranettet, som en nyhed.

Alle medarbejdere bidrager til vedligeholdelse af ledelsessystemet. Desuden kommer der input til forandringer fra ekstern og intern audit, samt ledelsens evaluering der afholdes to gange pr. år.

I første kvartal hvert år gennemgås kvalitets-, miljø- og arbejdsmiljøforhold og ud fra kriterierne:

Fokusområder som NCC Roads A/S har udpeget

- Klager fra interessenter
- Nærved uheld
- Ulykker
- APV

Heraf udpeges de væsentlige miljø/arbejdsmiljøforhold, der sammen med output fra ledelsens evaluering danner grundlag for udvælgelse af nye kvalitets-, miljø-, og arbejdsmiljømål.

For alle mål udarbejdes en handlingsplan indeholdende:

- Beskrivelse af mål
- Ansvarlig
- Start dato
- Slut dato

5.5 Arbejdsmiljøhandlingsplan 2009

Område	Beskrivelse af mål	Hvordan gør vi?	Hvem er ansvarlig?	Hvornår skal målet være nået?
Arbejdsmiljø	Rygestop Foranledige, at mindst 200 medarbejdere deltager i rygestopkurser og mindst 30% har succes med at holde op	Alle medarbejdere i NCC Roads A/S bliver inviteret til informationsmøder i starten af 2008. Der er skaffet pengemidler fra forebyggelsesfonden til projektet rygestop og livstil. 2008-2009	Alle med ledelsesmæssigt ansvar. Trivselsgruppen	2009-12-31
	Reducere antal arbejdsulykker i Roads <ul style="list-style-type: none"> Max. Ulykkesfrekvens på 12 og Max. Fraværsfrekvens på 1.25 	1. Indberetning af nærved uheld. Information om nærved uheld på Starnet. 2. Et fast indlæg om vore arbejdsulykker i reklamationsavisen der udkommer hvert kvartal Alle arbejdsuheld skal behandles på område/formandsmøder	Alle CHN CHN Alle arbejdsuheld skal behandles på område/formandsmøder CHN kontakter alle tilskadekomne ved alvorlige uheld.	2009-12-31
	<ul style="list-style-type: none"> Ved Næste trivselsanalyse MTM skal scoren på spørgsmålet "I NCC passer vi godt på vores medarbejdere" forbedres til et resultat hvor forskellen på enighed og vigtighed er mindre end 0,5 	Alle medarbejdere får tilbud om at få et sundhedstjek i 2008 Sundhedstjek nr. 2 vil foregå fra juli 2008-juli 2009	CHN/ ALECTIA Og SundTrivsel	2009-11-30

5.6 Samarbejdspartnere

I 2008 fortsat det gode samarbejde med ALECTIA (bedriftssundhedstjeneste) og firmaet SundTrivsel, som samarbejdspartnere i opbygning af bedre trivsel og sund arbejdsliv Roads.